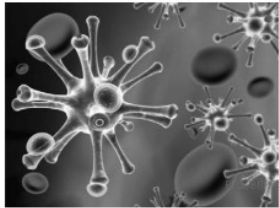


Демонстрационный вариант

Оценочные материалы по биологии
для проведения промежуточной аттестации
учащихся 5 класса

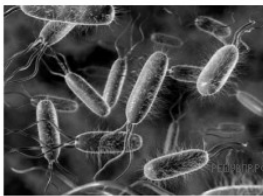
1.1



А.



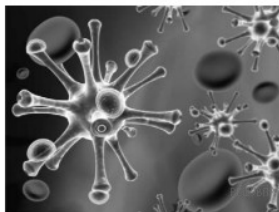
Б.



В.

Рассмотрите фотографии с изображением представителей различных объектов природы. Подпишите их названия, используя слова из предложенного списка: *бактерии, вирусы, грибы.*

1.2



А.



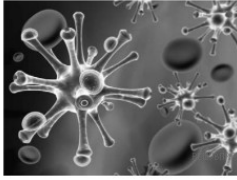
Б.



В.

Два из изображённых на фотографиях объекта объединены общим признаком. Выпишите название объекта, «выпадающего» из общего ряда. Объясните свой выбор.

1.3



А.



Б.



В.

В приведённом ниже списке даны характеристики объектов живой природы. Все они, за исключением одной, относятся к характеристикам объекта, изображённого в задании 1.1 над буквой Б. Выпишите эту характеристику, которая «выпадает» из общего ряда. Объясните свой выбор.

Неограниченный рост, активный образ жизни, клеточное строение, половое размножение.

2.1

В клетках стебля гороха происходит процесс, при котором вода с органическими веществами опускается от листьев к корню. Найдите в приведённом ниже списке и запишите название этого процесса.

Дыхание, питание, транспорт веществ, раздражимость.

2.2

В чём заключается значение этого процесса для растения?

3.1

Выберите из приведенного ниже списка два примера оборудования, которые следует использовать для исследования клеток чешуи лука в лаборатории.

Список приборов:

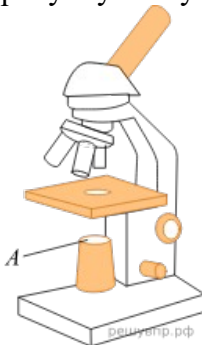
- 1) фотоловушка
- 2) световой микроскоп
- 3) предметное стекло
- 4) напольные весы
- 5) ботаническая папка

3.2

Знаниями в области какой биологической науки Вы воспользуетесь, проводя такое исследование? *Ответ дайте в именительном падеже.*

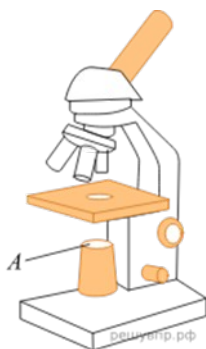
4.1

Яна на уроке изучала устройство микроскопа и делала соответствующие подписи к рисунку. Какую деталь микроскопа на рисунке она обозначила буквой А?



4.2

Какую функцию выполняет эта часть микроскопа при работе с ним?



4.3

Яна рассмотрела плесневый гриб пеницилл под микроскопом, на котором было указано:

— увеличение окуляра — 6;

— увеличение объектива — 10.

Какое увеличение даёт данный микроскоп?

5

Соотнесите растения с семействами, к которым они относятся.

Ответ запишите в виде последовательности чисел без пробелов, соответствующих буквам в порядке А, Б, В, Г.

Список растений:

1. Рожь
2. Горох
3. Ирис
4. Картофель

Семейства растений:

- А. Паслёновые
- Б. Злаковые
- В. Бобовые
- Г. Лилейные

6.1

На диаграмме показано содержание химических элементов в клетке.

Какой из указанных на диаграмме химических элементов содержится в клетке в наибольшем количестве?

6.2

На диаграмме показано содержание химических элементов в клетке.

В результате какого основного процесса жизнедеятельности организма осуществляется поступление фосфора из окружающей среды в организм животного?

7.1

Прочитайте текст и выполните задание.

(1) Внешне амёба протей напоминает маленький студенистый комочек. (2) Передвигаясь, амёба медленно как бы перетекает по дну. (3) Самостоятельный одноклеточный организм амёбы состоит из цитоплазмы, покрытой клеточной мембраной. (4) Амёба дышит растворённым в воде кислородом, который проникает внутрь через всю поверхность тела. (5) В теле амёбы можно различить ядро, пищеварительные и сократительную вакуоли. (6) Размножается амёба бесполом путём.

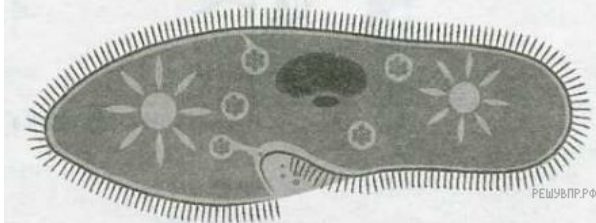
В каких предложениях текста описываются признаки, на основе которых можно сделать вывод о том, что амёба не является многоклеточным животным?

7.2

Прочитайте текст и выполните задание.

(1) Внешне амёба протей напоминает маленький студенистый комочек. (2) Передвигаясь, амёба медленно как бы перетекает по дну. (3) Самостоятельный одноклеточный организм амёбы состоит из цитоплазмы, покрытой клеточной мембраной. (4) Амёба дышит растворённым в воде кислородом, который проникает внутрь через всю поверхность тела. (5) В теле амёбы можно различить ядро, пищеварительные и сократительную вакуоли. (6) Размножается амёба бесполом путём.

Дайте описание Инфузории-туфельки по следующему плану.



- А) В сравнении с амёбой: **постоянная/непостоянная** форма тела.
- Б) Чем покрыто тело инфузории?
- В) Где обитают инфузории? (Приведите не менее двух примеров).

8

Заполните пустые ячейки на схеме, выбрав слова и/или словосочетания из приведённого списка.

Степь, тайга, лемминг, лиственница, бурый медведь, типчак.

	Природная зона <input type="text"/>	
Растение <input type="text"/>	Природные условия Продолжительная холодная зима с устойчивым снежным покровом; прохладное, умеренно влажное лето	Животное <input type="text"/>

9

Как Вы думаете, какое правило устанавливается изображённым на рисунке знаком? Напишите в ответе это правило и укажите место, где можно встретить такой знак.





На фотографии изображена представитель одной из профессий, связанных с биологией. Определите эту профессию.

Напишите, какую работу выполняют люди этой профессии. Чем эта работа полезна обществу?

Ответы

1.2

Критерии оценивания выполнения задания	Баллы
Правильно указан объект, дано объяснение	2
Правильно указан только объект	1
Объект указан неправильно независимо от наличия/отсутствия объяснения. ИЛИ Ответ неправильный	0
<i>Максимальный балл</i>	2

Два из изображённых на фотографиях объекта объединены общим признаком. Выпишите название объекта, «выпадающего» из общего ряда. Объясните свой выбор.

Пояснение.

1. «Выпадающий» объект: вирусы.
2. Вирусы не имеют клеточного строения / не проявляют признаков жизни (кроме размножения).

1.3

Критерии оценивания выполнения задания	Баллы
Правильный ответ должен содержать следующие элементы:	

1) «выпадающий» из логического ряда орган растения: лист; 2) объяснение, например: лист обеспечивает фотосинтез/дыхание/испарение. Объяснение может быть приведено в иной, близкой по смыслу формулировке	
Правильно указан орган растения, дано объяснение	2
Правильно указан только орган растения	1
Орган растения указан неправильно независимо от наличия/отсутствия объяснения. ИЛИ Ответ неправильный	0
<i>Максимальный балл</i>	2

В приведённом ниже списке даны характеристики объектов живой природы. Все они, за исключением одной, относятся к характеристикам объекта, изображённого в задании 1.1 над буквой Б. Выпишите эту характеристику, которая «выпадает» из общего ряда. Объясните свой выбор.

Неограниченный рост, активный образ жизни, клеточное строение, половое размножение.

Пояснение.

1. «Выпадающая» характеристика: активный образ жизни.
2. Объяснение: активным образом жизни характеризуются животные, ИЛИ грибы неспособны передвигаться.

2.2

Критерии оценивания выполнения задания	Баллы
Дан правильный ответ на вопрос	1
Ответ неправильный	0
<i>Максимальный балл</i>	1

В чём заключается значение этого процесса для растения?

Пояснение.

В ходе транспорта веществ происходит их перемещение и распределение по организму растения.

Ответ: перемещение веществ ИЛИ распределение веществ.

4.2

Критерии оценивания выполнения задания	Баллы
Дан правильный ответ на вопрос	1
Ответ неправильный	0
<i>Максимальный балл</i>	1

Какую функцию выполняет эта часть микроскопа при работе с ним?

Пояснение.

Зеркало выполняет функцию регулировки освещения.

6.2

Критерии оценивания выполнения задания	Баллы
Дан правильный ответ на вопрос	1
Ответ неправильный	0
<i>Максимальный балл</i>	1

В результате какого основного процесса жизнедеятельности организма осуществляется поступление фосфора из окружающей среды в организм животного?

Пояснение.

Поступление фосфора из окружающей среды в организм животного осуществляется при питании.

Ответ: питание.

7.2

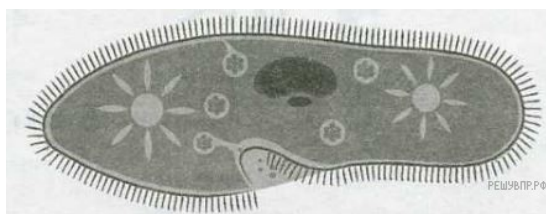
Критерии оценивания выполнения задания	Баллы
---	--------------

Правильно даны ответы по трём пунктам плана	3
Правильно даны ответы по двум любым пунктам плана	2
Правильно дан ответ только по одному любому пункту плана	1
Ответ неправильный	0
<i>Максимальный балл</i>	3

Прочитайте текст и выполните задание.

(1) Внешне амёба протей напоминает маленький студенистый комочек. (2) Передвигаясь, амёба медленно как бы перетекает по дну. (3) Самостоятельный одноклеточный организм амёбы состоит из цитоплазмы, покрытой клеточной мембраной. (4) Амёба дышит растворённым в воде кислородом, который проникает внутрь через всю поверхность тела. (5) В теле амёбы можно различить ядро, пищеварительные и сократительную вакуоли. (6) Размножается амёба бесполом путём.

Дайте описание Инфузории-туфельки по следующему плану.



- А) В сравнении с амёбой: **постоянная/непостоянная** форма тела.
- Б) Чем покрыто тело инфузории?
- В) Где обитают инфузории? (Приведите не менее двух примеров).

Пояснение.

- А. Постоянная.
- Б. Ресничками.
- В. В пресных водоёмах, лужах, воде из-под цветов.

В отличие от амёбы инфузория имеет постоянную форму тела, так как передвигается не с помощью выростов цитоплазмы, а биения ресничек. Реснички покрывают всю внешнюю поверхность инфузории. Одноклеточные инфузории в основном обитают в водоёмах, не очень больших и маленьких.

9

Содержание верного ответа и указания к оцениванию	Баллы
Правильно определено и записано правило, указано место	2
Правильно определено и записано правило, место не указано	1
Правило и место не определены / определены неправильно	0
<i>Максимальный балл</i>	2



Как Вы думаете, какое правило устанавливается изображённым на рисунке знаком?

Напишите в ответе это правило и укажите место, где можно встретить такой знак.

Пояснение.

- 1. Правило: охота запрещена.

2. Указание места: в заповеднике / заказнике / национальном парке.

10

Критерии оценивания выполнения задания		Баллы
К1	Определение профессии	1
	Правильно определена профессия	1
	Профессия не определена в явном виде / определена неправильно	0
	<i>Если профессия в явном виде не определена / определена неправильно и по критерию К1 выставлен 0 баллов, то по всем остальным позициям оценивания выставляется 0 баллов</i>	
К2	Пояснение характера работы <i>При оценивании объём пояснения не учитывается; краткое пояснение, правильное по существу, может быть оценено максимальным баллом по данному критерию</i>	1
	Правильно пояснено, какую работу выполняют представители данной профессии	1
	Пояснение о том, какую работу выполняют представители данной профессии, отсутствует. ИЛИ Ответ неправильный	0
К3	Объяснение пользы для общества <i>При оценивании в качестве правильного может быть принято объяснение в любом объёме. Главное – конкретизация объяснения применительно к данной профессии</i>	1
	Дано уместное объяснение того, чем работа людей данной профессии полезна обществу	1
	Приведены рассуждения общего характера, не связанные с общественной значимостью данной профессии. ИЛИ Ответ неправильный	0
	<i>Максимальный балл</i>	



На фотографии изображена представитель одной из профессий, связанных с биологией. Определите эту профессию.

Напишите, какую работу выполняют люди этой профессии. Чем эта работа полезна обществу?

Пояснение.

На фотографии изображён фармацевт / провизор / работник аптеки.

Представители этой профессии продают людям лекарства. Благодаря этой профессии лекарства доступны для всех людей.

Тестовая часть

№п/п	Правильный ответ
1	вирусы грибы бактерии
4	транспорт веществ

6	2 3
7	цитология
8	зеркало
10	60
11	4 1 2 3
12	кислород
14	345
16	тайга лиственница бурый медведь